

Avvikelser i material och utförande

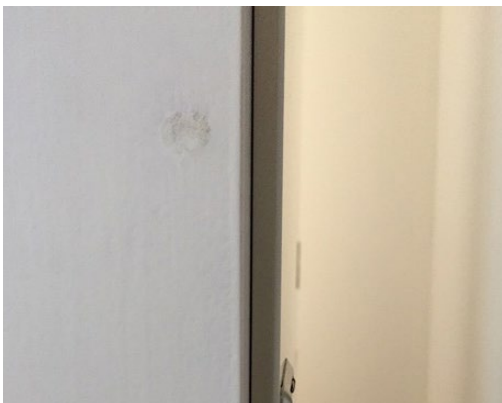
Massivt trä är ett härligt naturmaterial. Det är inte fyllt med tillsatser av farliga limmer och bindemedel. Det åldras vackert och skador och slitage som uppstår genom åren går lätt att laga, återställa eller leva med. En köksinredning i massivt trä håller i flera generationer och gör det till en både miljövänlig och långsiktigt hållbar lösning.

När du väljer en köksinredning i massivt trä måste du vara medveten om att trä är ett levande material. Det påverkas av yttre betingelser såsom fukt och torka. Det är därför viktigt att försöka hålla en jämn fuktighet i rummet. Är huset nybyggt eller större renoveringsarbeten utförda måste luftfuktigheten vara någorlunda återställd innan köket monteras. Massivt trä rör sig med årstiderna. Söker du perfektion och små materialtoleranser måste du tänka en extra gång på om ett kök i massivt trä är något för dig.

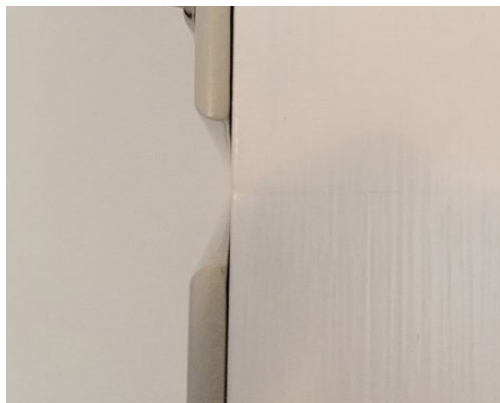
STOMMEN

Stommen tillverkas i 20 mm kvistrik furulimfog. Kvistar är trädets grenverk och förekommer naturligtvis naturligt i detta material. Kvistens utseende varierar kraftigt och kan också innehålla små sprickor. Kvisten är kådrik och svår att "spärra" vid målning (se bild 1). Alla sprickor och andra märken spacklas innan målning. Vi använder traditionell kvistlack i två lager och därefter en vattenbaserad grundfärg. På detta läggs två lager vattenbaserad lackfärg i glans 20 eller 40. Alla våra produkter vi använder till detta kommer från Teknos.

Trots detta händer det att vi missar små avvikelser i ytan. Det kan vara små sprickor (ofta då i kvistarna) och små märken i ytan av tillverkningsprocessen (se bild 2,3 och 4). Vi vill här visa i bilder hur sådana avvikelser kan se ut och vilka vi inte anser vara föremål för reklamation.



1.



2.



3.



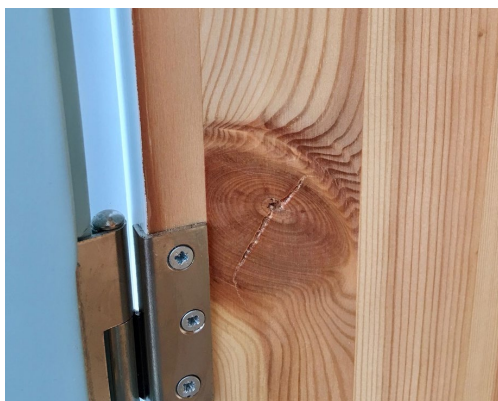
4.

Vi använder ett transportbolag som är kända för sin hantering av ömtåligt gods. De är mycket försiktiga med ditt kök under transporten. Trots detta kan det i ovanliga fall förekomma små märken och avslag på stommen (se bild 5). Nyproducerad furu är mycket ömtålig för slag och tryck. Den är väldigt mjuk i början för att sedan hårdna under åren som går. Små slag och stötar mindre än 5 mm är inte föremål för reklamation.

Stommens insida oljas med en naturell paraffinolja. Även här kan förekomma sprickor och andra märken efter tillverkningsprocessen (se bild 6). Dessa spacklas väldigt sällan. Dessa avvikelser är inte föremål för reklamation.



5.



6.

LUCKOR/LÅDFRONTER

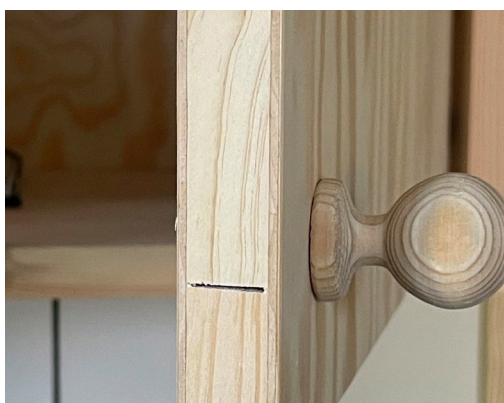
Luckorna och lådfronterna tillverkas i massiv HDF. Luckor och lådfronter sprutlackeras i industrilack så kallad syralack som blir väldigt hård efter härdning. Har de sprutlackerade ytorna under transporten blivit skadade ersätter vi detta med fri frakt och ommålning av den skadade ytan.

FUNKISKÖK MODUL I MASSIVT TRÄ

Detta material kan vrida sig lite och skapa små justeringsbehov. Eftersom luckan är monterad på Blums gångjärn tycker vi att detta utrymme finns och att det är möjligt att få ett fint helhetsintryck av luckor och lådfronter.

När detta materialet produceras bildas ibland små luftfickor inne i materialet som kan framträda vid sågning av luckans exakta mått. (se bild 7) När luckan eller lådfrontens exakta mått kapas kan ibland mörka partier inne i furun framträda. Detta är en naturlig process inne i furun. (Se bild 8)

Materialet har ett svarvat fanér samma som i materialet kryssfänér eller plywood i dagligt tal. Detta fanér har oftast ett livligt trämonster med omväxlande ljusa och mörkare partier. Även små inslag av minimala kvistar kan förekomma.



7.



8.